

Un Dau Tri



**CREATIVE
CARDIFF []
CAERDYDD
CREADIGOL**

**CARDIFF
UNIVERSITY**

Centre for the
Creative Economy

**PRIFYSGOL
CAERDYDD**

Canolfan yr
Economi Greadigol

Camau at ddatblygu
fframwaith i gefnogi clystyrau
creadigol rhanbarthol

Jess Mahoney, Dr Máté Fodor,
yr Athro Sara Pepper a'r
Athro Justin Lewis



Trosolwg

Roedd prosiect Canolfannau Clwstwr y Diwydiannau Creadigol (Gorffennaf 2023 - Mawrth 2024) yn brosiect peilot gwerth £200K dan arweiniad Canolfan yr Economi Greadigol ym Mhrifysgol Caerdydd drwy rwydwaith Caerdydd Creadigol. Ariannwyd y gwaith drwy Gyngor Ymchwil y Celfyddydau a'r Dyniaethau (AHRC) a'r Adran Diwylliant, y Cyfryngau a Chwaraeon (DCMS) fel rhan o fuddsoddiad o £2.6 miliwn mewn prosiectau 'Arddangoswr'. Roedd y rhain yn bortffolio o wyth prosiect ledled y DU a gynlluniwyd i archwilio'r potensial mewn clystyrau cyfredol o ddiwydiannau creadigol i dyfu, denu buddsoddiad a chyflawni effaith.

Mae'r adroddiad hwn, a luniwyd gan Ganolfan yr Economi Greadigol ym Mhrifysgol Caerdydd yn edrych ar effaith Canolfannau Clwstwr y Diwydiannau Creadigol ac yn gwneud argymhellion ar gyfer buddsoddi pellach yn y fframwaith fel ymyrraeth i ysgogi twf cynhwysol, democrataidd yn y sector ac ymestyn cyrhaeddiad ac effaith clystyrau presennol y sector creadigol yn y ddinas.



Rhageiriau

Jess Mahoney

Pennaeth Caerdydd Creadigol

Sefydlwyd Caerdydd Creadigol gan Ganolfan yr Economi Greadigol ym Mhrifysgol Caerdydd gyda chefnogaeth gan Gyngor Caerdydd, BBC Cymru Wales a Chanolfan Mileniwm Cymru, bron i ddegawd yn ôl.



¹Yr Athro Justin Lewis Dr
Marlen Komorowski Dr
Máté Fodor Dr Ruxandra
Lupu Yr Athro Sara Pepper
Lee Walters Kayleigh
McLeod MCIPR: A model
for research, development
and innovation in the
creative industries.
Clwstwr, Canolfan yr
Economi Greadigol,
Prifysgol Caerdydd
sbarclspark, Maindy Road,
Caerdydd CF24 4HQ www.
clwstwr.org.uk. ISBN: 978-
1-7394553-2-3.

Gwylwch ein
ffilm fer gan
Connor Allen.



Ers hynny mae wedi meithrin rhwydwaith o dros 4,000 o bobl greadigol, gan helpu i osod sylfaen ac ysgogi twf y sector creadigol yn y ddinas trwy ddarparu dirnadaeth, cyfleoedd i gysylltu a chydweithio, a chreu fforwm i rannu syniadau, arfer gorau a chefnogaeth gilyddol. O ran creadigrwydd, mae Caerdydd yn gwneud llawer mwy na'r disgwyl o ystyried ei maint: mae dros 15% o fusnesau'r ddinas yn rhan o'r diwydiannau creadigol (bron i ddwbl y cyfartaledd o 8% yng Nghymru) ac mae traean o gyfanswm trosiant diwydiannau creadigol a diwylliannol Cymru'n cael ei gynhyrchu yn y ddinas.¹

Rydym ni wrth ein bodd â gweithlu creadigol ffyniannus Caerdydd ac yn ymfalchïo yn yr hyn y mae'r sector wedi'i gyflawni: dod â chymunedau at ei gilydd i rannu profiadau, ysgogi swyddi a thwf, gwireddu arloesiadau newydd beiddgar, a'i enw da cynyddol fel canolbwynt ar gyfer y cyfryngau a'r sgrin a gydnabyddir yn fyd-eang. Ond rydym hefyd yn cydnabod nad mewn dinasoedd yn unig y mae creadigrwydd i'w ganfod. A benthg geiriau'r llenor a'r Children's Laureate (2021-23) Connor Allen, mae'r 'pocedi hyn o lwythau creadigol' ar draws Cymru yn symud y deial ac yn gwthio ffiniau mynegiant creadigol. Ac yn aml y manau cudd, yn y lleoedd llai

amlwg, lle daw pobl greadigol o hyd i offer arbenigol, manau cynhyrchu, arbenigedd ac ymdeimlad hudol, anghyffyrddadwy o gymuned, yw'r rhai sy'n helpu i ddwyn syniadau newydd i'w llawn fynegiant. Syniadau sy'n datblygu ac yn cyfoethogi ein bywydau diwylliannol, yn bwydo'r dychymyg ac ysbrydoli'r genhedlaeth nesaf o wneuthurwyr.

Wrth i glwstwr creadigol Caerdydd dyfu o ran maint ac enwogrwydd, daw'n gynyddol bwysig ein bod yn harneisio'r cyfoeth o dalent eginol ledled y rhanbarth ehangach i fanteisio ar gyfleoedd sy'n dod i'r amlwg, cynnull cymunedau newydd ac chreu manau creadigol newydd llewyrchus a chynrychioliadol. Ac mewn cyd-destun cyllido heriol parhaus, ni ellir anwybyddu grym dulliau cydweithredol a rhanbarthol wrth ddatblygu polisiau cyfannol, seiliedig ar le i alluogi hyn a chreu ychwanegedd.

Mae cynnwys yr adroddiad hwn yn gosod fframwaith ymarferol ar gyfer cyflawni hyn. Trwy gydweithio ar draws y rhanbarth, gallwn adeiladu dyfodol cynhwysol, democrataidd a chynaliadwy i'r sector a symud ymlaen ymhellach, gyda'n gilydd.

Yr Athro Sara Pepper Cyd-Gyfarwyddwr Canolfan yr Economi Greadigol

Comisiynwyd Canolfannau Clwstwr y
Diwydiannau Creadigol (CICH) ddechrau
2023. Roedd yn dilyn yn fuan ar ôl ein rhaglen
ymchwil, datblygu ac arloesi Clwstwr ac
roedd yn gyfle i ehangu ein modelau ymchwil
ac ymgysylltu ymhellach ar draws y rhanbarth.



Roedd amcanion CICH wedi bod gyda ni ers peth amser, h.y. sefydlu a phrofi fframwaith ymyrraeth a fyddai'n cefnogi dull mwy cynhwysol a democrataidd o gynyddu'r sector ar draws holl Brifddinas-Ranbarth Caerdydd. Er bod Clwstwr wedi gwneud rhywfaint o'r gwaith hwn drwy ariannu mentrau ar draws y ranbarth ehangach, dim ond 12% o gyfanswm y cyllid oedd yn mynd i brosiectau y tu allan i'r brifddinas. Roedd hyn yn dangos bod dosbarthiad anghyfartal o weithgareddau twf yn y diwydiannau creadigol ar draws y rhanbarth a bod angen mwy o waith i ail-gydbwyso twf y sector ar draws de-ddwyrain Cymru. Byddai hyn yn helpu i feithrin ffrydiau talent yn y dyfodol a sicrhau bod cymunedau ar draws daearyddiaeth economaidd a chymdeithasol amrywiol y rhanbarth yn gallu manteisio ar fuddion diriaethol yn sgil statws cynyddol Caerdydd fel prifddinas diwylliant a chreadigrwydd.

Bu CICH yn gweithio gyda phartneriaid yn awdurdodau lleol Sir Fynwy, Casnewydd a Rhondda Cynon Taf ar brosiect peilot uchelgeisiol dros 9 mis. Nod y gwaith oedd cysylltu talentau newydd a phresennol gyda rhwydweithiau, cyfleoedd a chydweithredwyr ehangach, a deall yr unigolion a'r sefydliadau sy'n gweithio yn y lleoliadau hyn yn well. Er gwaethaf oes cymharol fyr a chyllideb fuddsoddi gymedrol, cyflwynodd CICH dystiolaeth o effeithiau amrywiol mewn meysydd allweddol, ochr yn ochr â'r potensial i ddatblygu'r model ac adeiladu ar sylfeini'r cynllun peilot. Hefyd datblygodd brofiad ymarferol o'r heriau a'r adnoddau angenrheidiol i feithrin perthnasoedd effeithiol rhwng rhanddeiliaid a diwydiant yn gyflym, a llywio syniadau'r dyfodol yn y maes.

Rydym yn mawr obeithio y gallwn gysylltu â chyllidwyr, cefnogwyr a rhanddeiliaid i ddod o hyd i ffordd i barhau gyda'n gilydd â'r gwaith ac yn y pen draw gynnig gwell cefnogaeth gan ymgysylltu a galluogi'r gweithlu diwylliannol a chreadigol ledled Prifddinas-Ranbarth Caerdydd yn ei chyfarwydd.

Effaith y prosiect

3 o bartneriaid awdurdod lleol

7 o bartneriaid rhanddeiliad lleol y sector



Dros 1,000

o fusnesau ac unigolion yn ymgysylltu



691 o fusnesau ac ymarferwyr creadigol wedi'u mapio

£230k

o refeniw lleol ychwanegol



41

o ddiwyddiadau cyhoeddus wedi'u cyflwyno



Ymgysylltu ar draws 18 lleoliad a gofod



9 'Paned Greadigol' ar draws y rhanbarth

Creu

15 o swyddi lleol (CALI)

Cynydd o

10%

ynghyfraddau goroesi busnesau newydd creadigol yn lleol



o siaradwyr gwadd, gwesteiryw ac arbentigwyr

Cynyddu amlygiad i'r farchnad a gwelededd ar-lein ar gyfer busnesau creadigol lleol tua



85,968

ymgysylltiad cyfryngau cymdeithasol

Cynydd o

5% ynghyngwysiant y sector

Potensial i greu

75+

o fusnesau newydd creadigol a thros 170 o swyddau creadigol (*yn seiliedig ar 3 blynedd o gyllid ychwanegol)

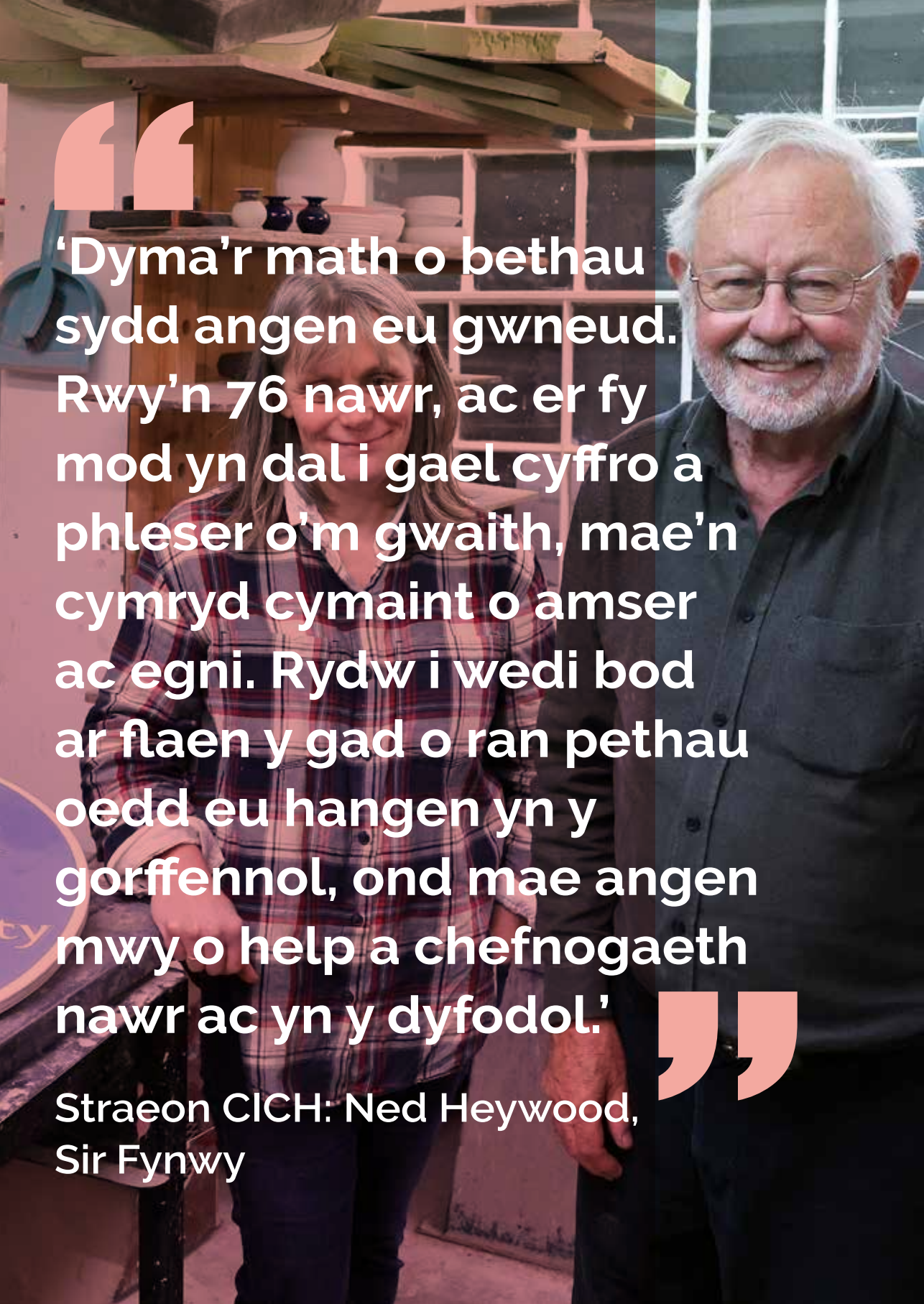
15%

GVA rhagamcanol o

£3.4M

(*yn seiliedig ar 3 blynedd o gyllid ychwanegol)

Effeithio'n gadarnhaol ar ymdeimlad o gymuned, cefnogaeth gilyddol a'r rhagolygon i ymarferwyr creadigol a pherchnogion busnes lleol



“
‘Dyma’r math o bethau
sydd angen eu gwneud.
Rwy’n 76 nawr, ac er fy
mod yn dal i gael cyffro a
phleser o’m gwaith, mae’n
cymryd cymaint o amser
ac egni. Rydw i wedi bod
ar flaen y gad o ran pethau
oedd eu hangen yn y
gorffennol, ond mae angen
mwy o help a chefnogaeth
nawr ac yn y dyfodol.’

”
Straeon CICH: Ned Heywood,
Sir Fynwy

Amcanion y prosiect

Nod prosiect Canolfannau Clwstwr y Diwydiannau Creadigol (CICH) oedd sefydlu a phrofi fframwaith ymyrraeth a fyddai'n cefnogi agwedd fwy cynhwysol a democrataidd at dwf y sector. Byddai'n gwneud hyn drwy gyflawni yn erbyn amcanion allweddol –

- Meithrin rhwydweithiau sector creadigol lleol eginol a darparu ffocws ar gyfer twf lleol dan arweiniad y gymuned.
- Gwella sgiliau partneriaid newydd, rhanddeiliaid a chynrychiolwyr y sector ac adeiladu cynaliadwyedd a chynllunio gwaddol.
- Cychwyn fforwm o glystyrau lleol a fyddai'n gweithio gyda'i gilydd i rannu adnoddau, arbenigedd ac asedau, gan adeiladu ffrwd dalent o arloeswyr y dyfodol yn y sector creadigol ac ysgogi twf a ffyniant economaidd yn y dyfodol ar draws y rhanbarth.
- Democrateiddio ac amrywio ymgysylltiad yn y diwydiannau creadigol mewn cymunedau nad ydynt yn cael eu gwasanaethu'n ddigonol.
- Rhannu arfer gorau, cefnogi clystyrau a mentrau newydd a chodi hyder a hunan-benderfyniad.
- Adeiladu gwydnwch a chyfalaf cymdeithasol ar gyfer busnesau ac unigolion creadigol drwy hwyluso cydweithio, gwaith partneriaeth a rhannu adnoddau.
- Ymwreiddio gweithgaredd ymchwil, datblygu ac arloesi a masnacheiddio ymhellach ar draws y rhanbarth ar lawr gwlad.
- Cefnogi arloesedd trwy sicrhau bod adnoddau, arbenigedd ac offer arbenigol ar gael yn fwy agored i fuddiolwyr o grwpiau amrywiol, heb gynrychiolaeth ddigonol ac na chânt eu gwasanaethu'n ddigonol.
- Ysgogi buddiolwyr i greu arloesi a chyfleoedd newydd yn y sector.



Canfyddiadau

Bu Canolfannau Clwstwr y Diwydiannau Creadigol yn brosiect peilot uchelgeisiol a gyflwynodd gryn ychwanegedd ac a lwyddodd i ymgysylltu'n drawiadol â diwydiant. Mae wedi profi effeithiolrwydd yn gyflym mewn nifer o feysydd allweddol:

Ysgogi modelau partneriaeth newydd

Trwy fanteisio ar arbenigedd a chyfalaf cymdeithasol y clwstwr presennol o ddiwydiannau creadigol (trwy Caerdydd Creadigol), mae'r model yn cynnig fframwaith cefnogol ar gyfer ystyried ffyrdd newydd y gall Addysg Uwch, llywodraeth leol a diwydiant gydweithio a datblygu datrysiadau sy'n ehangu potensial y sector creadigol i arwain twf economaidd a chymdeithasol newydd, teg, democrataidd. Mae hyn yn cynnwys manteisio ar rôl prifysgolion i adeiladu ar ymgysylltu dinesig, cefnogi ac ehangu cyfleoedd twf lleol trwy rannu gwybodaeth, arweiniad ac arweinyddiaeth, darparu mynediad at ddata, tystiolaeth a dadansoddi, a helpu i sefydlu sail ddamcaniaethol ar gyfer ymyriadau arfaethedig gan y diwydiannau creadigol.

'Mae'r digwyddiadau ymgysylltu a'r trafodaethau a gynhaliwyd fel rhan o'r prosiect wedi ein helpu ni a'n partneriaid i ddeall yr heriau sy'n wynebu pobl yn y sector a bydd hyn yn ein galluogi i ddarparu gwell cefnogaeth ac adeiladu rhwydweithiau gwell wrth symud ymlaen.'

– **Adrian Williams, Cyngor Bwrdeistref Sirol Rhondda Cynon Taf**

Roedd y model yn meithrin perthnasoedd adfywiol ar draws ac o fewn yr awdurdodau lleol partner, gan greu fforwm i ddod â deiliaid portffolio amlddisgyblaethol a rhyngddisgyblaethol at ei gilydd – er enghraifft cynrychiolaeth gan y timau Cynllunio, Economi, Busnes, Adfywio a Sgiliau – i ddatblygu ymyriadau gan y diwydiannau creadigol. Mae hyn yn cefnogi newid meddylfryd i ffwrdd o ystyried y diwydiannau creadigol a diwylliannol yn ddarpariaeth 'Celfyddydau' traul â chymhorthdal, a'u gweld yn hytrach fel ysgogiad pwerus ar gyfer datgloi twf economaidd a sbarduno adfywiad.





Cynnull cymunedau a gwella cyfalaf cymdeithasol

'Mae angen i bobl ddod at ei gilydd, cydweithredu a chydweithio. Rwy'n meddwl y byddai sefydlu, dyweder, llwybr stiwdios celfyddydau gweledol neu ganolfan arddangos yn beth da iawn'

– (Straeon CICH: Ned Heywood, Sir Fynwy)

Trwy gydol digwyddiadau a gweithgareddau ymgysylltu'r prosiect, bu llawer o gyfranogwyr yn sôn am deimlo'n 'ynysig' neu y 'gall bod yn greadigol neu'n artist fod yn eithaf unig ac ailadroddus' (Mynychwr, digwyddiad Rhondda Cynon Taf). Daeth y model â thros 1000 o ymarferwyr a busnesau creadigol amrywiol at ei gilydd, yn aml ar draws ardaloedd dosbarthedig. Trwy greu canolbwynt ar gyfer datgloi naratifau creadigol newydd a bwydo i ymyriadau gan ddiwydiannau creadigol a diwylliannol yn y dyfodol, mae wedi cynorthwyo i feithrin perthnasoedd, ffurfio partneriaethau newydd a chefnogaeth gilyddol, ac wedi agor ffordd i lywodraethu lleol allu ymdreiddio i'r ecosystem creadigol. Mae hyn wedi helpu i gynnull cymunedau creadigol a hau'r hadau ar gyfer cydweithio yn y dyfodol, ac mae'n llunio dyfodol creadigol newydd cyffredin a rennir gan artistiaid ac ymarferwyr creadigol ar draws y rhanbarth.

'Mae cynnal digwyddiad i ni bobl greadigol leol wedi'i ddisgrifio fel bugeilio cathod, ond roedd hwn yn ddull newydd o ddeall, datrys a chynnwys y we greadigol o dalentau yng Nghymoedd De Cymru. Daeth y digwyddiad â ni at ein gilydd mewn ffordd ddiddorol a difyr ac rwy'n edrych ymlaen at weld hyn yn rhan o'n dyfodol creadigol.'

– (Siôn Tomos Owen, Artist Gweledol ac Awdur, Rhondda Cynon Taf)

'Rwy'n bendant yn meddwl bod angen yr hyn y mae CICH Casnewydd yn ei ddarparu. Er bod gen i rwydwaith eithaf da yn y sector celfyddydau cymunedol, dyw hynny ddim mor wir am fy ymarfer stiwdio personol. Gall deimlo'n ynysig yn fy stiwdio ar fy mhen fy hun, felly mae'r cyfle i ddod o hyd i rai artistiaid eraill sy'n gweithio yn y maes yn wych, ac mor bwysig i'n lles.'

– (Straeon CICH: Heidi Mehta, Casnewydd)

Cynhyrchu dirnadaeth, gwybodaeth a dealltwriaeth newydd yn seiliedig ar leoedd ynghylch anghenion y diwydiannau creadigol a diwylliannol lleol

Mae'r model yn ymateb i amcanion polisi ar gyfer ail-gydbwysu'n seiliedig ar le trwy gynyddu cyfalaf cymdeithasol, adeiladu gwydnwch a datblygu darpariaeth newydd ymarferol i ehangu talentau creadigol eginol. Trwy weithio'n agos ac yn fwiadol gydag ardaloedd awdurdodau lleol i gyflawni gwaith sy'n gwella dealltwriaeth am economïau a'r gweithlu creadigol lleol, mae'r model yn fethodoleg sy'n seiliedig ar le lle mae gwybodaeth a data lleol yn sail ar gyfer ymagwedd ranbarthol gyfannol. Mae hyn yn cynnwys gweithio'n uniongyrchol gyda chymunedau creadigol i ddeall heriau a chyfleoedd sy'n benodol i leoedd, ac yn y tymor hwy, mae'n gyfle i gyd-greu datrysiadau strategol.

'Mae cerddoriaeth a'r celfyddydau perfformio yn gryf yma, er bod angen rhywle i grynhoi'r cyfan... byddai cyfeirlyfr o ddigwyddiadau yn ddechrau da.'

– (Mynychwr, digwyddiad Rhondda Cynon Taf)

'Rwy'n teimlo'n ynysig iawn fel artist yma ac yn ffeindio bod rhaid i mi deithio i Gaerdydd i ddefnyddio cyfleusterau fel argraffwyr neu ddod o hyd i fannau cymunedol.'

– (Ymateb i'r arolwg, Sir Fynwy)

Er enghraifft, yn Sir Fynwy, gwelwyd bod y rhanbarth yn profi problemau penodol yn ymwneud â diffyg manau arddangos a darpariaeth oriel. Mae hyn yn atal gallu'r gymuned gyfoethog o artistiaid gwledol a gwneuthurwyr i ddenu ymwelwyr, cryfhau'r economi leol ac effeithio'n gadarnhaol ar 'le'. Yn 'Straeon CICH: Will Davies', dywedodd ffotograffydd o Sir Fynwy (sydd bellach yn yr Unol Daleithiau) a enillodd 'Ffotograffydd Tirwedd y Flwyddyn 2022' am ddelwedd a dynnwyd ym Mannau Brycheiniog, na allai ddod o hyd i ofod arddangos lleol,

er mai dyma'r tro cyntaf i ddelwedd o Gymru dderbyn yr anrhydedd hon. Yng ngeiriau Will 'Nid bod angen lle neu offer arnom ni, o reidrwydd; ond mae angen cefnogaeth gyda'r elfen hyrwyddo - sicrhau arddangosfeydd, rhwydweithio a ffurfio cysylltiadau gyda diwydiant'.

'Wn i ddim ble i fynd i ddod o hyd i fannau arddangos neu gysylltu ag artistiaid eraill.'

– (Mynychwr, digwyddiad Casnewydd)

Mae'r prosiect wedi gwella dealltwriaeth am economïau, cryfderau a chyfleoedd creadigol lleol, yn ogystal â nodi heriau a rhwystrau at dwf. Trwy ddod â'r sector creadigol a llunwyr polisi ynghyd, ceir cyfle i adeiladu strategaethau penodol i leoedd sy'n ehangu cryfderau lleol, a gaiff eu cyd-greu gyda chymunedau. Yn y tymor hwy, bydd y wybodaeth newydd hon yn helpu gyda chynllunio ac ymyriadau lleol, gan ddatgloi potensial ar gyfer twf cadarn yn y sector a fydd yn barod ar gyfer y dyfodol. Mewn digwyddiad a gynhaliwyd ym mis Ebrill i ddatlu creadigrwydd ar lawr gwlad, soniodd Arweinydd Cyngor Sir Fynwy, y Cynghorydd Brocklesby, am y gwaith fel 'cam ymlaen yn ein hymrwymiad i strategaeth ddiwylliannol newydd a fydd yn perthyn i bawb ac yn ganolbwynt ar gyfer rhwydweithio, cefnogaeth a chynhwysiant ar draws pob cymuned'.

Mae ymarferion mapio data wedi bod yn ddimensiwn ychwanegol yn yr allbwn hwn, gan lenwi bylchau mewn gwybodaeth, dealltwriaeth a thystiolaeth, a bod yn sail ar gyfer ymyriadau newydd. Cyflawnwyd hyn drwy greu adroddiad 'cyntaf' ar ffurf cyfrifiad i gyflwyno data ar gyfansoddiad a chlystyrau'r economi greadigol ranbarthol leol yn yr ardaloedd partner a fapiodd gyfanswm o 691 o fusnesau ac ymarferwyr creadigol.

Datrysiad cost-effeithiol mewn cyd-destun ariannu heriol

Trwy gyflwyno'r prosiect yng nghyd-destun rhagolwg ariannol heriol i awdurdodau lleol (lle gall gwasanaethau 'nad ydynt yn hanfodol' megis hamdden, diwylliant a threftadaeth gael eu taro galetaf yn amlach na pheidio) gellir ei osod fel methodoleg gost-effeithiol i ehangu cyfleoedd y sector creadigol ar draws y rhanbarth. Mae'r model yn creu arbedion drwy gefnogi cydweithio, datblygu datrysiadau buddiol i'r ddwy ochr a meithrin gallu drwy rannu ymatebion cyffredin i flaenoriaethau strategol rhanbarthol a chenedlaethol, e.e. drwy fynd i'r afael â Deddf Llesiant Cenedlaethau'r Dyfodol (2015).

'Un cwestiwn yw 'sut ydyn ni'n marchnata beth sydd eisoes yna - pwy sydd yn y canol i goladu'r holl wybodaeth yma?' Dyw pobl ddim yn gwybod beth sydd gennym ni na'r hyn rydyn ni eisoes yn ei wneud ar draws yr ardal leol, a Chymru'n ehangach.'

– (Mynychwr, digwyddiad Rhondda Cynon Taf)



Argymhellion



Dychmygwch pe bai modd i ni gael Canolfannau lleol parhaol lle gallech chi fynd i siarad gyda phobl greadigol eraill a chael cyfleoedd hyfforddi rheolaidd yn eich busnes creadigol a materion cysylltiedig. Byddai'n dda iawn i'r sector a'r unigolion sydd ynddo; byddai cyfleoedd rheolaidd i bobl ddysgu, parhau â'u datblygiad a meithrin talentau newydd. Byddai'n newid byd, a byddwn wrth fy modd yn ei weld yn digwydd.

(Straeon CICH: Heidi Mehta, Casnewydd)



Yr angen am fuddsoddi pellach

➤ Yng nghyd-destun yr amserlen cyflwyno carlam sydd wedi arwain at effaith gadarnhaol, argymhelliad allweddol yr adroddiad hwn yw bod y fframwaith yn sicrhau buddsoddiad dilynol er mwyn gallu adeiladu ar wersi'r cyfnod peilot a'u hymgorffori. Mae'r prosiect wedi gosod sylfaen gadarn ar gyfer camau pellach o gefnogaeth i'r sector creadigol ar draws Prifddinas-Ranbarth Caerdydd, gyda'r ddealltwriaeth a gafwyd yn cynnig glasbrintiau gwerthfawr ar gyfer ehangu'r model ymhellach yn y rhanbarth, mewn rhanbarthau eraill ac yn genedlaethol.

Gallai rhagor o fuddsoddi gyflawni dwy flaenoriaeth bwysig. Yn gyntaf, datblygu'r gwaith a wneir yn y peilot i adeiladu ar wersi a pherthnasoedd newydd; ac yn ail, ymestyn manteision yr ymyrraeth i ardaloedd awdurdodau lleol eraill ar draws y rhanbarth.

Gallai fframwaith a ddarperir dros y tymor hwy hefyd sbarduno allbynnau mewn creu lleoedd dan arweiniad diwylliant, helpu i feithrin lleoedd bywiog sy'n adlewyrchu sgiliau lleol, gwreiddio cynnull cymunedol a chysylltedd, cynrychioli profiadau byw preswylwyr yn well a helpu i gynyddu twristiaeth ranbarthol.

[Mae hyn yn cynrychioli elw sylweddol ar fuddsoddiad.](#)

Mae buddsoddi pellach yn y fframwaith hefyd yn gyfle i gefnogi creu economi greadigol ranbarthol estynedig sy'n tynnu ar gryfderau, profiad ac arbenigedd y clwstwr creadigol sefydledig yn y ddinas ac sydd hefyd yn adlewyrchu amodau a chyfleoedd penodol i leoedd.

Mae ffigurau rhagamcanol yn dangos y byddai buddsoddiad pellach o ddim ond c.£500K-£600K fesul awdurdod lleol dros gyfnod o dair blynedd yn cynhyrchu dros 170 o swyddi amser llawn yn y sector a 75 o fusnesau creadigol newydd ac yn creu dros £3 miliwn o refeniw.



Yn ogystal, gallai buddsoddi pellach arwain at gynnydd o 35% yn yr amser y byddai busnesau newydd yn goroesi, cynnydd o 50% mewn amlygiad i'r farchnad i fusnesau creadigol lleol a thros draean o gynnydd yn y 'rhagolwg optimistaeth' i fusnesau lleol.

Mapio data mwy cynhwysfawr

➤ Mae cyflwyno ymarfer mapio'r sector wedi bod yn hanfodol i gynyddu dealltwriaeth awdurdodau lleol o'r diwydiannau creadigol a diwylliannol lleol. Mae wedi llenwi'r bylchau data, darparu tystiolaeth o raddfa cyfleoedd lleol y diwydiannau creadigol, ac amlygu heriau lleol penodol a 'manau problemus' mewn ffordd gost-ffeithiol. Yn y tymor hwy, mae iddo'r potensial i lywio ac ategu blaenoriaethau strategol sy'n dod i'r amlwg a chynlluniau o blaid diwydiannau creadigol a diwylliannol ar draws meysydd portffolio megis yr Economi, Adfywio, Cynllunio a Sgiliau. Am y rhesymau hyn, argymhellir y dylid ymgymryd

â mapio data mwy cynhwysfawr ar draws naw ardal awdurdod lleol yn y rhanbarth ehangach. Byddai hyn yn helpu i sicrhau dealltwriaeth fanwl o'r sector creadigol ac yn bwydo i ddulliau strategol newydd o ymestyn cyrhaeddiad ac effaith clwstwr creadigol Caerdydd ar draws holl Brifddinas-Ranbarth Caerdydd mewn ffyrdd sy'n adlewyrchu amodau lleol yn ystyrion.

Byddai hyn yn ategu ac yn cyfoethogi'r cynnydd a wnaed mewn ymarferion mapio eraill a arweinir gan Ganolfan yr Economi Greadigol, gan gynnwys Atlas Economi Greadigol Cymru.

Fframwaith strategol canolog i gefnogi twf a dyheadau'r Diwydiannau Creadigol a Diwylliannol lleol

➤ I gefnogi'r uchod, byddai'r rhanbarth yn elwa'n gryf o greu ymagwedd strategol bwrpasol at sicrhau cyfleoedd y diwydiannau creadigol a diwylliannol. Nid oedd gan yr un o'r ardaloedd partner yn y prosiect strategaeth fyw ar gyfer y diwydiannau diwylliannol a chreadigol ar ddechrau'r prosiect, gan olygu bod mynediad at ddata a chyd-destunau strategol ehangach wedi bod yn gyfyngedig. Er bod y syniadaeth ynghylch strategaethau lleol y diwydiannau creadigol a diwylliannol yn crynhoi ar draws y tri awdurdod lleol (a hynny'n rhannol oherwydd y gweithgareddau a gyflwynir drwy'r prosiect), mae diffyg fframwaith trosfwaol yn y gwaith, fel y

gwelir mewn strategaeth ranbarthol. Mae diffyg strategaeth diwylliant fyw gyfredol i Gymru yn gwneud y sefyllfa'n waeth (mae drafft ar y gweill ar adeg yr adroddiad). Fodd bynnag, hyd yn oed pan gyhoeddir strategaeth o'r fath, byddai strategaeth ranbarthol yn cynnig eglurder, penodoldeb ac uchelgais ychwanegol wrth ymateb i gyfleoedd seiliedig ar le ac asedau, hanes a chyd-destunau unigryw'r rhanbarth. Yn hynny o beth, gallai greu map ar gyfer sicrhau bod cymunedau amrywiol Prifddinas-Ranbarth Caerdydd yn elwa o'u hagosrwydd at un o glystyrau creadigol blaenllaw'r DU sy'n tyfu'n gyflym.

Darparu adnoddau a hwyluso pwrpasol i Ddiwydiannau Creadigol a Diwylliannol lleol

➤ Mewn cyd-destun ariannol heriol, gyda thoriadau i staff ar draws pob un o bortffolios yr awdurdodau lleol, mae adnodd pwrpasol ar gyfer ymgysylltu â diwydiannau creadigol a diwylliannol yn beth prin. Roedd y prosiect yn dangos yr angen am rôl o'r fath wrth feithrin perthnasoedd, cynnull cyfleoedd lleol, llunio naratif am gryfderau a chyfleoedd diwydiannau

creadigol lleol, a chreu cysylltiadau ar draws yr awdurdod lleol a chyda diwydiant. Er mwyn adeiladu ar wersi a chynnydd y cyfnod peilot, ystyrir bod rôl o'r fath – sy'n gyfrwng rhwng llywodraethu lleol a diwydiant – yn elfen hanfodol wrth sicrhau buddion economaidd a chymdeithasol a manteisio ar gyfleoedd twf.

Parhau i ddarparu fforwm traws-sector ar gyfer y Diwydiannau Creadigol a Diwylliannol yn y rhanbarth

➤ Daeth y prosiect â rhanddeiliaid allweddol ynghyd mewn cyfarfodydd 'Cydweithio a Chyfnewid Gwybodaeth' (CAKE) rheolaidd. Fel ymyrraeth â defnydd cymharol isel o adnoddau, creodd y cyfarfodydd CAKE ychwanegedd trwy feithrin perthnasoedd, rhannu datrysiadau ac adnoddau cyffredin, a meithrin ymagwedd traws-bortffolio at gyfleoedd y diwydiannau creadigol a diwylliannol. Gellid parhau i harneisio manteision y fframwaith trwy greu fforwm ym Mhrifddinas-Ranbarth Caerdydd sy'n dwyn llunwyr polisi a rhanddeiliaid rhyngdisgyblaethol ynghyd i fanteisio ar bŵer y diwydiannau creadigol, ysgogi newid cadarnhaol a chydweithio i achub ar

gyfleoedd. Gellid ehangu fforwm o'r fath i gynnwys cynrychiolaeth gan awdurdodau lleol nad oedd yn rhan o'r peilot. Byddai hyn hefyd yn dod â manteision o ran cefnogi meithrin perthnasoedd tymor hwy, a byddai hynny'n galluogi gwell ystwythder wrth ymateb i gyfleoedd pellach ac ysgogi cyfleoedd yn y dyfodol.



Astudiaeth Achos 1:

Canolfan Clwstwr y Diwydiannau Creadigol – Sir Fynwy

Yn Sir Fynwy, sir lled-wledig i'r dwyrain o Brifddinas-Ranbarth Caerdydd lle mae poblogaeth wledig wasgaredig wedi sefydlu cryfderau ym maes y celfyddydau gweledol, crefftau a gwneuthur, aeth Canolfan Clwstwr y Diwydiannau Creadigol ati i ddarparu cyd-ganolbwynt ar sawl safle hygyrch i'r gymuned yn y fwrdeistref gan gynnwys canolfannau cymunedol a llyfrgelloedd, orielau ac amgueddfeydd a manau theatr.

Ymhlith yr allbynnau allweddol roedd:

- Mapio artistiaid a stiwdios artistiaid
- Cyflwyno digwyddiadau rhwydweithio lleol
- Creu bwrdd llywio i lywio'r gwaith o gyflawni prosiectau a strategaeth yn y dyfodol
- Ymrwymiad i greu strategaeth ddiwylliant newydd ar gyfer y fwrdeistref
- Cyflwyno digwyddiadau unigryw i gynnull rhwydweithiau creadigol presennol

'Mae gweithio gyda Caerdydd Creadigol ar y prosiect wedi bod o fudd i Sir Fynwy mewn cymaint o ffyrdd. Heb os, rydym ni mewn gwell sefyllfa i hyrwyddo pwysigrwydd y diwydiannau creadigol yn

Sir Fynwy. Mae gennym ni'r data sy'n dangos yn glir beth yw cyfraniadau economaidd a chyflogaeth artistiaid niferus y sir. Mae ein dealltwriaeth o dirwedd greadigol gyfoethog Sir Fynwy wedi cynyddu, gyda hunaniaeth brand. Mae gennym well ymdeimlad o gryfderau'r sector, pwy yw'r bobl greadigol niferus a thrwy weithio gyda nhw rydym ni'n meithrin dealltwriaeth gyfunol o'r math o gymorth sydd ei angen er mwyn i'r sector ffynnu. Mae'r holl brofiad wedi cyfoethogi'r cyngor.'

– (Y Cynghorydd Brocklesby, Arweinydd Cyngor Sir Fynwy)





267 o ymarferwyr / busnesau creadigol wedi'u mapio



8 digwyddiad wedi'u cyflwyno



144

o bobl yn bresennol mewn digwyddiadau



162 cyfarfod un-i-un gyda phobl creadigol



100% o gefnogaeth i sefydlu canolfan creadigol leol ymhlith ymatebwyr yr arolwg



63

o ymatebion yr arolwg

Byddai 60%

yn dewis ymrwmo i'w hymarfer creadigol yn llawn amser pe bai'n bosibl.



Dywedodd

57%

o byddent yn gwitfoddoti i gefnogi datblygiad rhydwalth creadigol.



Cryfderau'r sector mewn Digidol. Ffilm a Theledu ar Celfyddydau Gwledol / Ffotograffiaeth

Tua C.5%

o gyfanswm trosiant busnes diwydiannau creadigol a diwylliannol ar draws Prifddinas-Kanbarth Caerdydd

1924

o weithwyr creadigol ar draws

513

o fusnesau

Trosiant busnes creadigol o tua
£164m

Straeon CICH: Ned Heywood, ceramegydd o Sir Fynwy

Mae Ned Heywood, ceramegydd o Gas-gwent, wedi bod yn rhan o fyd celfyddydol Sir Fynwy ers dros 40 mlynedd. Mae'n gweithio yn ei oriel a'i weithdy, tafarn o'r 1700au sydd wedi'i haddasu, gyda'i bartner gwaith Julia Land, yn gwneud placiau yn bennaf gan gynnwys plac glas English Heritage, y cynllun newydd ar gyfer Historic England, Dinas Llundain, Brighton and Hove a'r cynllun Placiau Porffor i fenywod yng Nghymru. Mae Ned yn credu bod angen i bobl 'ddod at ei gilydd, cydweithredu a chydweithio' i ysgogi llwyddiant i'r sector creadigol ac agor cyfleoedd newydd.



Sganiwch y cod QR i ddarllen mwy am stori Ned.



Astudiaeth Achos 2:

Canolfan Clwstwr y Diwydiannau Creadigol – Casnewydd

Yng Nghasnewydd, dinas sefydledig ar goridor yr M4 gyda threftadaeth gerddorol gyfoethog eisoes a chlwstwr digidol twf uchel posibl yn dod i'r amlwg, y ffocws oedd cydleoli canolbwynt clwstwr mewn dau leoliad angori yng nghanol dinas Casnewydd: Stiwdio Sefydlu ar Gampws Casnewydd Prifysgol De Cymru, a Theatr Glan yr Afon. Byddai hyn yn ganolbwynt i ailgysylltu cymunedau creadigol lleol gwasgaredig ag economi dinas Casnewydd, gan ysgogi ac ailsefydlu naratif a hunaniaeth clwstwr diwydiannau creadigol cryf ledled y sir a manteisio ar gryfderau presennol yr ardal mewn mentrau creadigol.

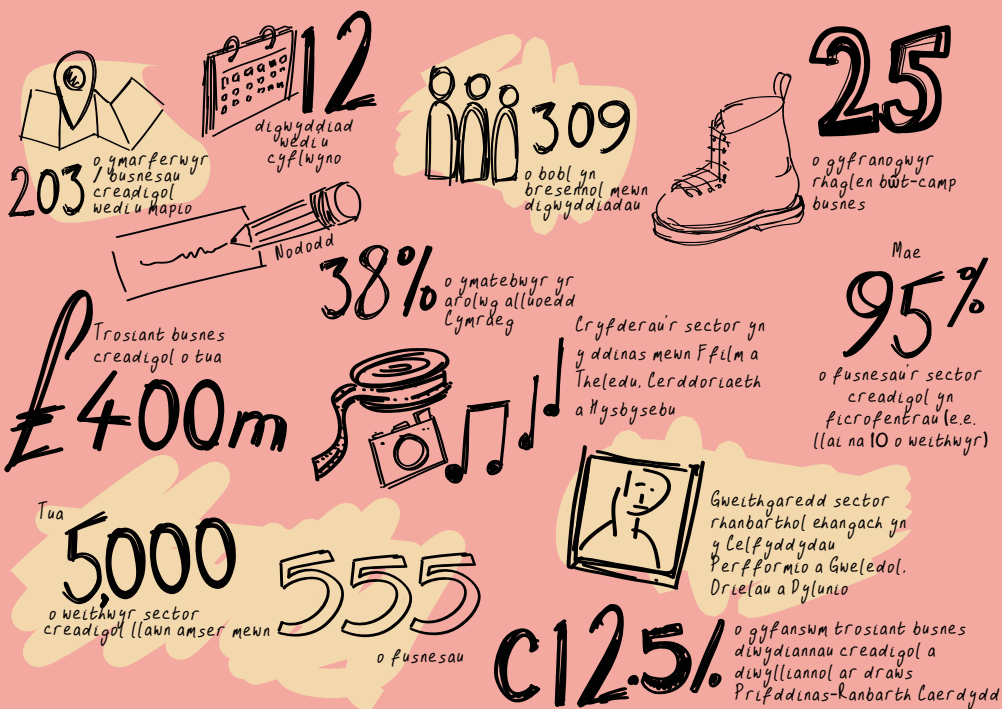
Ymhlith yr allbynnau allweddol roedd:

- Cyflwyno bwt-camp busnes ar gyfer darpar entrepreneuriaid creadigol
- Digwyddiadau allgymorth ac ymgysylltu wedi'u targedu
- Datblygu cronfa ddata o gwmnïau a gweithwyr llawrydd yn y diwydiannau creadigol
- Sefydlu bwrdd llywio yn cynnwys rhanddeiliaid allweddol o'r sector cyhoeddus a diwydiant lleol
- Lledaenu gweithgarwch a deilliannau'r prosiect i ddylanwadu ar y gwaith o adnewyddu uwchgyntllun Canol Dinas Cyngor Dinas Casnewydd, ac yn benodol yr erthyglau sy'n ymwneud â lle a mentrau creu lleoedd

'Mae Casnewydd yn ddinas sydd â chreadigrwydd yn ei chanol; creadigrwydd sydd wedi llunio ein hanes ac sy'n llywio ein huchelgeisiau ar gyfer y dyfodol, felly nid yw'n syndod bod yr adroddiad hwn wedi cadarnhau bod gennym gyfoeth o dalent a all gyfrannu'n aruthrol at dwf y ddinas a'r rhanbarth yn y dyfodol. Fel y dengys yr adroddiad hwn, gall buddsoddiad wedi'i dargedu arwain at ganlyniadau. Mwy o swyddi, mwy o refeniw yn cael ei gynhyrchu, a chynnig diwylliannol cryfach ar draws y ddinas, felly mae'n allweddol i ni roi'r strwythurau cymorth cywir ar waith er mwyn caniatáu i rwydweithiau cryf, lleol o weithgarwch creadigol ffynnu. O ystyried hyn, rydym yn galw ar holl randdeiliaid y sector i gofleidio'r gwersi a amlygwyd yn yr adroddiad i ddod at ei gilydd i gefnogi'r dalent creadigol sy'n bodoli y tu allan i'r brifddinas; talent sy'n amrywiol ac yn unigryw Gymreig ei natur.'

**– Cyngorydd Emma Stowell-Corten,
Aelod Cabinet dros Ddiwylliant a
Cyfathrebu, Cyngor Dinas Casnewydd**





Straeon CICH: Heidi Mehta, ymarferydd creadigol a hwylusydd gweithdai cymunedol

Fel artist llawrydd ac ymarferydd creadigol, mae Heidi Mehta yn gweithio ar draws Casnewydd, Caerdydd, Abertawe a'r ardaloedd cyfagos. Mae'n hwyluso gweithdai'n rheolaidd mewn ysgolion, canolfannau cymunedol a mannau celfyddydol, a'r olaf o'r rhain oedd lle daeth i glywed am CICH Casnewydd. Aeth Heidi ar gyrsiau hyfforddi a gyflwynwyd drwy'r prosiect a'i helpodd i ddatblygu dirnadaeth newydd i ddeall ei phrosesau meddwl creadigol a gwerthfawrogi ei hamser a'i harbenigedd.

Sganiwch y cod QR i ddarllen mwy am stori Heidi.



Astudiaeth Achos 3:

Canolfan Clwstwr y Diwydiannau Creadigol – Rhondda Cynon Taf

Yn Rhondda Cynon Taf, cymuned fawr, boblog, heriol yn daearyddol yn y cymoedd ôl-ddiwydiannol i'r gogledd o Brifddinas-Ranbarth Caerdydd, yr uchelgais oedd cael canolfan ar y cyd â Phrifysgol De Cymru, a fyddai'n galluogi'r gymuned ehangach i fanteisio ar adnoddau prifysgol ac academiaidd arbenigol. Byddai hyn yn cynyddu ac yn ehangu datblygiadau yn y diwydiannau creadigol a diwylliannol sydd eisoes ar y gweill ym Mhontypridd, prif dref Rhondda Cynon Taf. Mae'r ganolfan clwstwr sy'n datblygu yn cefnogi arloesi drwy sicrhau bod adnoddau, arbenigedd ac offer arbenigol ar gael i fusnesau creadigol a gweithwyr llawrydd yn y sector a helpu i adeiladu gwydnwch a chyfalaf cymdeithasol drwy hwyluso cydweithio, gweithio mewn partneriaeth a rhannu adnoddau.

Ymhlith yr allbynnau allweddol roedd:

- Gweithgareddau ymgysylltu wedi'u targedu ar draws y rhanbarth mewn lleoliadau allweddol
- Sefydlu partneriaeth gyda Stiwdio Sefydlu Prifysgol De Cymru i ddarparu cymorth busnes creadigol arbenigol
- Cyflwyno bŵt-camp busnes i weithwyr llawrydd a darpar entrepreneuriaid creadigol
- Ymgymryd â gweithgareddau ymchwil a datblygu strategaeth sy'n anolbwyntio ar a) deall anghenion y sector o ran sgiliau a datblygu, nawr ac yn y dyfodol, a b) archwilio rôl y sector creadigol wrth adfywio canol trefi ar draws yr awdurdod lleol

'Mae prosiect Canolfannau Clwstwr y Diwydiannau Creadigol wedi bod yn allweddol wrth helpu i adeiladu a chryfhau cysylltiadau effeithiol rhwng y cyngor a'r sector creadigol yn Rhondda Cynon Taf. Yn draddodiadol, mae'r sector creadigol yn syrthio rhwng portffolios o fewn yr awdurdod lleol ac mae'r prosiect hwn wedi galluogi meysydd gwasanaeth amrywiol y cyngor i weithio gyda'i gilydd i gefnogi ac eiriol dros werth a phwysigrwydd y sector gydag uwch swyddogion, aelodau'r cabinet ac o fewn partneriaethau busnes ac addysgol ehangach.'

– (Y Cyngorydd Bob Harris, Aelod Cabinet Iechyd a Chymunedau'r Cyhoedd, Rhondda Cynon Taf)





12 digwyddiadau wedi'u cyflwyno



169

o bobl yn breswyl mewn digwyddiadau



221

o ymarferwyr / busnesau creadigol wedi'u mapio



Ymgysylltu ar draws 5 tref allweddol yn yr awdurdod lleol



12

o gyfranogwyr rhaglen bWb-camp busnes

Tua



Nododd

52%

o ymatebwyr gr arolwg allweddol Cymrdeg



Trosiant busnes creadigol o tua

£200m

2,500

o weithwyr llawn amser mewn

413

o fusnesau

6.5%



Cryfderau'r sector mewn Ffilm a Theledu a Ffotograffiaeth



Cryfderau eilaidd mewn Cerddoriaeth, Perfformio ar Lelfyddyddau Gweledol

o gyfanswm trosiant busnes diwydiannau creadigol a diwylliannol ar draws Prifddinas-Ranbarth Caerdydd

Straeon CICH: Bridie Doyle-Roberts, artist amlddisgyblaethol yn Rhondda Cynon Taf

Cynhaliodd Bridie ddigwyddiad fel rhan o'r prosiect. Roedd yn gyfle iddi ymchwilio a datblygu syniad a fu ganddi ers tro: cysyniad yr 'art rave'. Dywed, 'Yn ogystal â bod yn sgwrs ymchwil, mewn ffordd, roedd y digwyddiad yn gyfle i gasglu pobl ynghyd mewn ystafell, dod i adnabod ei gilydd ychydig a mwynhau bod yn yr ystafell yn archwilio'n greadigol gyda'n gilydd.



Sganiwch y cod QR i ddarllen mwy am stori Bridie.



Prif Lwyddiannau

Manteisiodd Canolfannau Clwstwr y Diwydiannau Creadigol ar arbenigedd a chyfalaf cymdeithasol clwstwr a rhydwyaith diwydiannau creadigol oedd eisoes yn bodoli (Caerdydd Greadigol, sefydlwyd 2015).

Roedd Caerdydd Creadigol yn cynnig model o fframwaith cefnogol ar gyfer Addysg Uwch, arweinyddiaeth a llywodraethu lleol, a diwydiant i gydweithio i ddatblygu datrysiadau sy'n ehangu potensial y sector creadigol i arwain twf economaidd a chymdeithasol newydd, teg, democrataidd. Mae hyn yn cynnwys: manteisio ar rôl prifysgolion i gefnogi a chynyddu cyfleoedd lleol, rhannu gwybodaeth, arweiniad ac arweinyddiaeth, darparu mynediad at ddata, tystiolaeth a dadansoddi, a helpu i ddatblygu sail ddamcaniaethol ac ymarferol ar gyfer ymyriadau arfaethedig yn y diwydiannau creadigol a diwylliannol.

Mae fframwaith CICH yn ymateb i heriau economaidd cyfredol llywodraethu lleol a'r sector cyhoeddus, gan gynnig methodoleg gost-efeithiol ar gyfer sicrhau dealltwriaeth a dirnadaeth o'r diwydiannau creadigol a diwylliannol. Mae hyn yn creu arbedion drwy feithrin cydweithio a datblygu datrysiadau cyffredin.

Mae Canolfannau Clwstwr y Diwydiannau Creadigol hefyd yn ymateb i amcanion polisi ar gyfer ail-gydbwysu economaidd a chymdeithasol yn seiliedig ar le trwy gynyddu cyfalaf cymdeithasol, adeiladu gwydnwch a datblygu darpariaeth newydd ymarferol i ehangu talentau creadigol eginol. Trwy gynyddu ein dealltwriaeth o weithgaredd y diwydiannau creadigol a diwylliannol lleol (gyda data'n dystiolaeth), yn ogystal ag adeiladu cysylltiadau a chysylltedd lleol rhwng llunwyr polisi a diwydiant, mae wedi datgloi cyfleoedd i ddechrau adeiladu strategaethau penodol i leoedd a all ehangu gweithgareddau lleol a gyd-grëwyd gyda chymunedau. Yn y tymor hwy, bydd y wybodaeth newydd hon yn llywio cynllunio ac ymyriadau lleol, gan ddatgloi potensial ar gyfer twf diwydiannau creadigol newydd.

Ar ben hynny, trwy gydbwysu dulliau ac ymyriadau sy'n benodol i le ochr yn ochr â dod ag awdurdodau lleol ynghyd ar gyfer cydweithio a rhannu gwybodaeth, mae'r model yn cefnogi gweledigaeth strategol gyffredin ar gyfer dulliau estynedig, rhanbarthol, seiliedig ar le i adeiladu ffyniant. Gyda datblygu pellach, mae hyn yn cynnig cyfle i awdurdodau lleol ledled Prifddinas-Ranbarth Caerdydd gydweithio i ehangu effaith clwstwr creadigol Caerdydd mewn ffyrdd pwrpasol a chydlynol. Fel nod yn y dyfodol, byddai cynnig trosolwg strategol o'r gwaith hwn drwy greu strategaeth ranbarthol ar gyfer y diwydiannau creadigol a diwylliannol yn sicr yn cyfoethogi'r ymagwedd hon.

Mae data economaidd rhagamcanol yn dangos, gyda buddsoddiad pellach o tua £2M dros 3 blynedd, y gallai'r gwaith gyflawni hyd at £2.5M o refeniw ychwanegol, creu 135 o gyfleoedd cyflogaeth (CALL) a 60 busnes newydd. Y gallai hefyd cynyddu cyfnod goroesi cyfartalog busnesau newydd creadigol dros flwyddyn ac arwain at gynnydd sylweddol mewn optimistiaeth rhagolygon a lles gweithlu'r sector, drwy wella ymwybyddiaeth o'r farchnad, a meithrin cysylltedd a chefnogaeth gilyddol. Gallai fframwaith a ddarperir dros y tymor hwy ysgogi allbynnau creu lleoedd dan arweiniad diwylliant, helpu i feithrin lleoedd bywiog sy'n adlewyrchu sgiliau lleol, gwreiddio cynnull a chysylltedd cymunedol, a hwyluso twristiaeth ranbarthol.

Felly, un argymhelliad allweddol yn yr adroddiad hwn yw bod y fframwaith yn sicrhau buddsoddiad dilynol i alluogi adeiladu ar wersi'r cyfnod peilot a'u hymgorffori. Gallai buddsoddi o'r fath gefnogi creu economi greadigol ranbarthol estynedig sy'n tynnu ar gryfderau, profiad ac arbenigedd y clwstwr creadigol sefydledig yn y ddinas.

“

Mae llawer o botensial yma i arddangos a chynyddu'r talentau anhygoel sydd gennym ym Mhrifddinas-Ranbarth Caerdydd; mae angen y gefnogaeth gywir arnom i helpu i wneud i hynny ddigwydd..

Straeon CICH: Will Davies,
Sir Fynwy

”

Dangosyddion

Perfformiad Allweddol



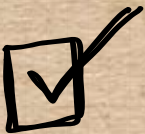
Sefydlu tri chynllun peilot c/wstwr creadigol lleol newydd ym Mhrifddinas-Kanbarth Caerdydd



Sefydlu a chyflenwi fform sector creadigol rhanbarthol



Cyflwyno ymarfer mapio seiliedig ar ddata sector o'r clystyrau peilot



Cyhoeddi cynllun seiliedig ar dystiolaeth ac adroddiad naratif sy'n crynhoi'r gwersi a ddysgwyd ar argymhellion gyda'r nod o gymhyso'r model i fuddsoddiad yn y diwydiannau creadigol yn y dyfodol ar raddfa genedlaethol



Cynydd o 10% yn y nifer sy'n manteisio ar gyfleoedd Media Cymru y tu allan i Gaerdydd

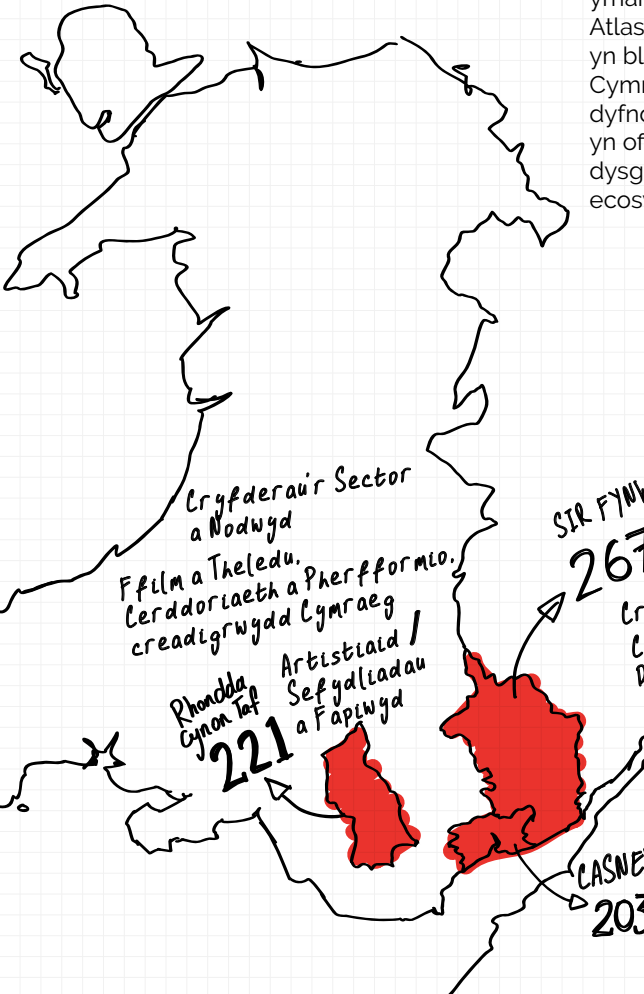
GWYLIWCH Y GDFOD HWN

Mapio'r sector

Mae Canolfan yr Economi Greadigol wedi gweithio dros y degawd diwethaf i ddatblygu technegau mapio a chymhorthion delweddu sy'n cyfleu maint a graddfa'r economi greadigol yn y rhanbarth. Defnyddiodd yr ardaloedd partner yng Nghanolfannau Clwstwr y Diwydiannau Creadigol y cyfle a'r adnoddau a grëwyd gan y fframwaith i ymgymryd ag ymarfer i fapio eu hymarferwyr a'u busnesau creadigol lleol. Gwnaed hyn drwy ddulliau cynradd (e.e. arolygon, cofrestriadau cylchlythyr a chyfweliadau wyneb yn wyneb) ac eilaidd (e.e. mewnfario data o wybodaeth gofrestredig).

Mae'r gwaith mapio a wnaed drwy'r prosiect yn helpu i lunio darlun o greadigrwydd ar draws Prifddinas-Ranbarth Caerdydd yn ehangach. Mae'n creu dirnadaeth, yn dyfnhau dealltwriaeth ac yn adeiladu cysylltedd newydd gyda phocedi o weithgareddau creadigol yn dod i'r amlwg. Bydd y wybodaeth hon yn helpu i lywio polisiau lleol sy'n benodol i leuedd a mentrau cefnogol ar gyfer twf y sector lleol, gan greu sylfaen ar gyfer dadansoddiad manylach o weithgarwch creadigol ar draws y rhanbarth yn y dyfodol.

Mae'r gwaith hefyd yn llywio ac yn dyfnhau ymarfer mapio graddfa fawr y Ganolfan ar Atlas Economi Greadigol Cymru. Mae hwn yn blatfform i arddangos nerth creadigol Cymru: i amlygu ei chryfderau ac archwilio ei dyfnderoedd, helpu i greu cysylltiadau a bod yn offeryn defnyddiol i'r rheini sy'n dymuno dysgu mwy neu ddod o hyd i gyfleoedd yn ecosystem greadigol Cymru.



I ddarganfod mwy am Atlas Economi Greadigol Cymru, sganiwch yma



Comisiynau Artist

Canolfannau Clwstwr y

Diwydiannau Creadigol

Dangosodd y prosiect fod angen codi proffil ymarferwyr creadigol presennol yn yr ardaloedd partner a thynnu sylw at dalentau lleol sy'n dod i'r amlwg. Yn benodol, gwelwyd y byddai creadigrwydd ar lawr gwlad yn elwa o gael ei ddwyn i faes cyhoeddus mwy gweladwy, er enghraifft drwy greu lleoedd diwylliannol a mentrau celf gyhoeddus.

Er mwyn ymateb i'r angen hwn, cyflwynodd Comisiynau artist Canolfannau Clwstwr Diwydiannau Creadigol 12 comisiwn penodol i le (£1,000 yr un) ar draws y tair ardal bartner.

'Mae gan bob un o'r 12 artist a gomisiynwyd stori unigryw am eu cysylltiad â lle, eu cymuned a'r profiad o weithio fel person creadigol yn eu hardal. Mi roedd yn bleser eu gweld yn dod a'u syniadau i fyw drwy ddarlunio, cerflunwaith, barddoniaeth, fideo a sain ac i weld eu cysylltiad dwfn â Sir Fynwy, Casnewydd a Rhondda Cynon Taf yn dod drwodd yn eu gwaith.'

– Carys Bradley-Roberts
Rheolwr Ymgysylltu a
Gweithrediadau Caerdydd
Creadigol

Gwahodddwyd artistiaid ac ymarferwyr creadigol i gyflwyno cynigion oedd yn dathlu creadigrwydd a chymunedau lleol drwy ymateb i ysgogiadau thematig ar gyfer gwaith newydd sy'n:

- Cyfleu yn weithredol ac ystyrlon fywyd creadigol a threftadaeth yr awdurdod lleol, a'r bobl sy'n byw yno.
- Adlewyrchu 'golwg a theimlad' a hunaniaeth unigryw cymunedau amrywiol yr Awdurdod Lleol.
- Rhoi ymdeimlad o weledigaeth ar gyfer y dyfodol i'r diwydiannau creadigol a diwylliannol yn y gymuned leol
- Dathlu'r am rywiaeth o weithgarwch yn sector creadigol yr ardal
- Dangos beth mae bod yn berson creadigol yn ei 'olygu', naill ai fel preswlydd lleol neu rywun sy'n gweithio yn yr ardal
- Yn gysylltiedig â thema gyffredinol 'arloesi' yn y sector creadigol

Bu'r prosiect hefyd yn gweithio gyda'r fideograffwyr lleol REDBRCK i gynhyrchu cynnwys sy'n canolbwyntio ar y prosesau creadigol a datblygu sy'n sail i'r gwaith.

Mae'r comisiynau, sy'n cynnwys: 3 darn wedi'u seilio ar ddarlunio, 2 waith barddoniaeth, 1 'seinlun 360 gradd', 2 gerflun, 1 darn llafar/perfformiad, 1 ffilm, 1 arddangosfa torlun papur a 1 darn gosod cyhoeddus yn ail-greu dodrefn ail-law, i'w gweld yma

Mae'r gweithiau celf yn helpu i greu canolbwynt ar gyfer lledaenu effaith barhaus y prosiect ymhlith cymunedau lleol a chyflwyno gweithgareddau i godi ymwybyddiaeth ac ymgysylltu.



Cyfyngiadau

Er bod deilliannau a gwersi'r cyfnod peilot wedi bod yn galonogol, mae'n bwysig nodi bod cyfyngiadau o ran effaith hyd yma'n codi oherwydd natur gyfyngedig yr ymyrraeth ac amser cyfyngedig ar gyfer cyflawni. Mae'r dangosyddion cyflawni cadarnhaol hyd yn oed yn fwy calonogol yn y cyddestun hwn, gan ddangos ymhellach werth adnoddau ychwanegol i barhau â'r gwaith. Er bod yr effaith ac ymgysylltu presennol yn dangos ychwanegedd mewn perthynas â'r buddsoddiad, mae'n debygol iawn y gallai rhywfaint o'r effaith fod wedi dyblu neu hyd yn oed dreblu dros gyfnod cyflwyno estynedig, a fyddai wedi galluogi adeiladu perthnasoedd a rhwydweithiau ychwanegol.

'Roeddwn i'n teimlo y dylai fod lleoedd sy'n hyrwyddo Cymru a'i phobl greadigol mewn ffordd gadarnhaol, ond doeddwn i ddim yn gallu dod o hyd iddyn nhw. Roedd cwpwl o gymdeithasau ffotograffiaeth yng Nghas-gwent a'r Gelli Gandryll, ond dim rhwydweithiau go iawn a allai fy helpu.'

– (Straeon CICH: Will Davies, Sir Fynwy)

Ffactor arall yw fod yr amserlen gyfyngedig ar gyfer cyflawni wedi golygu bod ymyriadau'n dod i ben ar bwynt pan fo disgwyliadau'r gymuned wedi'u codi ac ymgysylltu'n dechrau cyflawni mäs critigol. Gwnaed ymdrechion i gyfyngu ar effeithiau negyddol hyn (er enghraifft trwy barhau â dull ymgysylltu 'cyffyrddiad ysgafnach' mewn ardaloedd partner) ond mae angen ateb tymor hwy i gadw ac adeiladu momentwm.

Yn anffodus, mae cymhlethdod y dirwedd ariannu bresennol yn gwneud y posibilrwydd o fuddsoddi uniongyrchol gan awdurdodau lleol yn annhebygol.

'Mae'n wych gweld beth sydd wedi bod yn digwydd gyda Mapio Celfyddydau Gweledol Sir Fynwy, a byddwn wrth fy modd gweld rhywbeth fel hyn yn parhau. Byddai'n dod ag artistiaid gweledol ynghyd i rannu eu profiadau a'u cyfleoedd marchnata, a gallem gynyddu ymwybyddiaeth y cyhoedd o'r diwydiant drwy gynhyrchu erthyglau yn y cyfryngau ac mewn cynnwys ar-lein. Dwi hefyd yn meddwl y byddai cael un person neu grŵp canolog i alw arno am gymorth yn gwneud gwahaniaeth enfawr.'

– (Straeon CICH: Ned Heywood, Sir Fynwy)



Nodiadau methodolegol

Roedd y fethodoleg ar gyfer pennu effaith ymyrraeth y fframwaith yn seiliedig ar dri phrif biler:

1. Mewn partneriaeth ag awdurdodau lleol, cynhaliwyd ymarfer mapio economaidd yn yr ardaloedd partner, gan ddefnyddio data lefel cwmni i gynnal dadansoddiad economaidd o weithgarwch cyfredol y diwydiannau creadigol a diwylliannol yn yr ardaloedd. Roedd hyn yn cynnwys: trosiant busnes, gwerth ychwanegol gros (GVA) a galluoedd cyflogaeth.
2. Sefydlu set o fetrigau ymgysylltu a thystebau. Roedd hyn yn cynnwys nifer y gweithgareddau, a mesur cyrhaeddiad ac effaith goddrychol y gweithgareddau hynny.

3. Gan ddefnyddio effaith fesuradwy Clwstwr – fel y'i cyhoeddwyd yn adroddiad terfynol Clwstwr (2023)² – i greu gwaelodlin ar gyfer ymarfer amcangyfrif economaidd, graddiwyd yr effaith mewn cymhariaeth â daearyddiaethau economaidd yr ardaloedd partner, graddfa a chwmpas eu hymyriadau a maint eu metrigau ymgysylltu. Mae'r graddio hwn hefyd yn egluro gwahaniaethau mewn amserlenni cyflenwi ac ymwahaniad cynulleidfaoedd ac amcanion (e.e. mewn perthynas â Sir Fynwy a oedd â mwy o artistiaid gweledol nag is-sectorau eraill).

²Yr Athro Justin Lewis Dr Marlen Komorowski Dr Máté Fodor Dr Ruxandra Lupu Yr Athro Sara Pepper Lee Walters Kayleigh Mcleod MCIPR: A model for research, development and innovation in the creative industries, Clwstwr, Canolfan yr Economi Greadigol, Prifysgol Caerdydd sbarclspark, Heol Maendy, Caerdydd CF24 4HQ www.clwstwr.org.uk ISBN: 978-1-7394553-2-3.

Dysgu o arfer gorau

Mae model Canolfannau Clwstwr y Diwydiannau Creadigol wedi'i ddatblygu, a'i lywio, gan brofiad ac arbenigedd tîm y Ganolfan Economi Greadigol, sydd, ar wahân i gyflawni Clwstwr (2019-2022), yn cynnwys:

- Datblygu a thyfu Caerdydd Creadigol i fod yn rhwydwaith creadigol blaenllaw yn y ddinas gyda 4,000+ o unigolion a busnesau.
- Adeiladu perthynas effeithiol a chilyddol fuddiol gyda Phrifddinas-Ranbarth Caerdydd, fel y dangosir gan eu buddsoddiad yn Media Cymru.
- Datblygu cysylltiadau gyda'r 10 awdurdod lleol sy'n rhan o Brifddinas-Ranbarth Caerdydd, a gweithio mewn partneriaeth i gyflenwi Clwstwr a Media Cymru, yn ogystal â'r prosiect comisiynu 'Ein Lle Creadigol' mewn partneriaeth â Chyngor Celfyddydau Cymru (2021).
- Ymgymryd â gwaith mapio a chasglu data i ddangos gwerth cynhyrchu clystyrau'r sector creadigol, gan gynnwys adroddiad 'Cysylltu'r Dotiau' (2021) a gwaith parhaus ar Atlas Economi Greadigol Cymru (2024).



Llun: James O Jenkins ar gyfer Creative Enterprise Zones initiative

Gan adeiladu ar yr angen a nodwyd i weithio'n agos gydag awdurdodau lleol, llywiwyd y fframwaith hefyd gan ymyriadau eraill ar draws sector y diwydiannau creadigol a diwylliannol oedd yn gweithio mewn partneriaeth â strwythurau llywodraethu lleol ac oedd â hanes o effeithiolrwydd o ran datblygu a deilliannau blaengar yn y sector creadigol. Roedd hyn yn cynnwys:

Parthau Menter Creadigol (2016 – PRESENNOL)

Menter flaenllaw gan Faer Llundain sy'n gweithio mewn partneriaeth â bwrdeistrefi Llundain i osod diwylliant wrth wraidd adfywiad lleol ar draws y ddinas. Mae'r rhaglen yn dynodi ardaloedd o'r ddinas lle gall artistiaid a busnesau creadigol gael gofod parhaol, fforddiadwy i weithio ynddo gyda chefnogaeth i ddechrau a thyfu, a lle gall pobl leol gael help i ddysgu sgiliau'r sector creadigol a chanfod llywbrau at gyflogaeth. Mae Parthau Menter Creadigol (CEZs) yn cefnogi datblygu polisiau o blaid diwylliant sy'n gosod anghenion yr economi greadigol mewn cymunedau ar gyfer y tymor hir, gan alluogi i'r cyfle sydd gan ddiwydiannau creadigol ffyniannus Llundain – sy'n cynnwys dros 50% o gyfanswm GVA sector y DU - i dyfu gael ei ymestyn yn ddemocrataidd ac yn gynhwysol er budd cymunedau ledled y ddinas. Yn 2023, cyhoeddwyd Adroddiad Effaith y Parthau Menter Creadigol (2018-2021)³ oedd yn dangos effeithiolrwydd y model wrth ysgogi twf yn swyddi'r sector creadigol o 14.2% (vs 7.5% y tu allan i'r CEZs), cynyddu cyfraddau busnesau creadigol newydd (7% yn y CEZs, vs 0.4% y tu allan) a chynyddu gwydnwch i wynebu heriau'r sector a grëwyd gan Covid-19.

³ <https://www.london.gov.uk/programmes-strategies/arts-and-culture/space-culture/explore-creative-enterprise-zones/about-creative-enterprise-zones>

Rhwydwaith Cenedlaethol Canolfan Busnes ac IP y Llyfrgell Brydeinig (2012 – PRESENNOL)

Menter genedlaethol i ysgogi twf cynhwysol trwy gydeoli gwasanaethau cychwyn ac ehangu busnesau mewn cymunedau lleol drwy rwydwaith llyfrgelloedd y DU. Gyda chefnogaeth y Trysorlys (£13M) mae'r rhwydwaith wedi tyfu o fod yn beilot gyda Llyfrgell Newcastle yn 2013 i 21 canolfan ranbarthol sefydledig ledled Lloegr a'r Alban. Dangosodd adroddiad a gyhoeddwyd yn 2023 (Democratising Entrepreneurship 2.0) fod y rhwydwaith wedi sicrhau enillion o £6.63 am bob £1 o fuddsoddiad cyhoeddus, ac mewn cyfnod o dair blynedd (2018-2021) cefnogodd dros 62,000 o bobl i greu 18,175 busnes newydd, 6,124 o swyddi newydd a £168m mewn GVA.

Cwmnïau newydd y Llyfrgell Brydeinig yn Llyfrgelloedd Llundain (2017 - 2021)

Ariannodd Tasglu Llyfrgelloedd ERDF a Llywodraeth y DU 'chwaer-raglen' i Rwydwaith Cenedlaethol y Llyfrgell Brydeinig i weithio gydag awdurdodau lleol yn Llundain i fuddsoddi i greu deg canolfan cychwyn busnes 'hyperleol' yn defnyddio seilwaith llyfrgelloedd presennol y stryd fawr. Creodd y prosiect rwydwaith ffyniannus o hyrwyddwyr busnes lleol a gyfeiriodd defnyddwyr llawr gwlad at ymyriadau gwasanaeth newydd i gefnogi busnesau ar gam cynnar, gan arwain at greu dros 2,000 o fentrau bach a chanolig lleol newydd. Llwyddodd y model hefyd i sefydlu fforwm ar gyfer cymorth traws-bortffolio i fusnesau lleol, a ymgorfforwyd mewn awdurdodau lleol partner.

Diolchiadau

Ni fyddai'r effaith a gyflawnwyd gan Canolfannau Clwstwr y Diwydiannau Creadigol yn bosibl heb egni, brwdfrydedd ac arbenigedd rhwydwaith cymhleth ac amrywiol o randdeiliaid, partneriaid a ffrindiau ar draws Prifddinas-Ranbarth Caerdydd a thu hwnt. Mae'r rhain yn cynnwys:

Ein partneriaid awdurdod lleol a ddaeth â dirnadaeth a ffocws lleol, cydweithio hael a pharodrwydd i weithio i amserlenni uchelgeisiol yn ystod y cyfnod peilot. Yn benodol (ond heb fod yn gyfyngedig i) – Rachael Rogers a Dave Baxter (Cyngor Sir Fynwy), Adrian Williams ac Anne Hayes (Cyngor Sir Rhondda Cynon Taf), Matt Tribbeck a Kim Carter (Cyngor Dinas Casnewydd), Andrea Ovey a Gemma Durham (Casnewydd Fyw).

Prifddinas-Ranbarth Caerdydd, Cymru Greadigol a Chyngor Celfyddydau Cymru am helpu i lywio'r broses o ddewis partneriaid awdurdodau lleol a chymorth parhaus i ddatblygu a gweithredu'r fframwaith.

Ann Sumner a Beth McIntyre (Sumner McIntyre), a Lyndy Cooke a Nick Lambert (Hand held Events) am gydlynu ac actifadu cyflenwi lleol.

Stiwidio Sefydlu Prifysgol De Cymru (Richie Turner a Millicent Sutherland-O'Gara) am eu partneriaeth ac am gydlynu gweithgareddau cefnogi busnesau creadigol yng Nghasnewydd a Rhondda Cynon Taf.

Aelodau o Grwpiau Llywio Prosiect priodol yn Sir Fynwy, Casnewydd a Rhondda Cynon Taf.

Eleanor Beer am gofnodion gweledol.

Amy Pay am ei gwaith ar 'Straeon' ac astudiaethau achos CICH a'i chyflwyniadau yng nghyfarfodydd CAKE a Paned Greadigol.

Richard Holman, Shirish Kulkarni a Tom Bevan am eu cyfraniadau i Paned Greadigol yn ystod y prosiect.

Connor Allen ar gyfer y darn 'All of Wales is a Stage'.

Artistiaid comisiwn Canolfannau Clwstwr y Diwydiannau Creadigol: Beth Wilks, Bridie Doyle-Roberts, Connor Allen, Gemma Williams, Jack Skivens, Jonathan Gregory, Kristian Dent, Mike Erskine, Olivia Coles, Patricia Statham Maginness, Sylvia Strand a Tiffany Murray.

Marcus Georges a Nick Wotton yn REDBRCK am ddod â'r gwaith yn fyw gyda'u fideograffeg a'u cynnwys.



Staff mewn lleoliadau a safleoedd gan gynnwys: Borough Theatre a St Mary's Priory Tithe Barn (Y Fenni), Hyb Cil-y-coed, Neuadd y Drill (Cas-gwent), Coleg Gwent, Neuadd Hopkinstown, Llyfrgell Trefynwy, Coleg y Cymoedd (Nantgarw), Glan yr Afon a'r Lle (Casnewydd), Campws Prifysgol De Cymru (Casnewydd a Threfforest), Parc Arts (Trefforest), Parc a Dâr (Treorci), Yma ac Amgueddfa Pontypridd (Pontypridd), Gardd Gerfluniau Dyffryn Gwy, Neuadd Gymunedol a Llyfrgell Brynbuga, ymhlith eraill.

Y gymuned greadigol ar draws y tair ardal bartner sydd wedi ymgysylltu'n hael â'r gwaith hwn, gan rannu dirnadaeth a barn, helpu i lywio a siapio darpariaeth a mynychu digwyddiadau a gweithgareddau.

Arweinwyr gwleidyddol lleol am eu hymrwymiad parhaus i ehangu cyfleoedd y diwydiannau creadigol a diwylliannol ar draws Prifddinas-Ranbarth Caerdydd mewn ffyrdd cydweithredol, cynhwysol.

Cyngor Ymchwil y Celfyddydau a'r Dyniaethau (AHRC) a'r Adran Diwylliant, y Cyfryngau a Chwaraeon (DCMS) am fuddsoddi yn y fframwaith hwn (trwy raglen 'Arddangoswyr') a olygodd fod Canolfannau Clwstwr y Diwydiannau Creadigol yn bosibl.

Tim cyflawni Caerdydd Creadigol gan gynnwys Åsa Malmsten (cydlynu prosiect), Carys Bradley-Roberts (digwyddiadau, gweithrediadau ac ymgysylltu) a'n myfyrwyr ar leoliad Olivia Coles, Laura Nunez ac Abby Capern.



